

SZLOVÁKIA

2013. 09. 15.

Fővárosa és egyben legnagyobb városa Pozsony.

2004. május 1.-től az Európai Unió tagja. A mai Szlovákia területét magyar történelmi-földrajzi és kulturális vonatkozásban a Felvidék fogalma alatt szokás tárgyalni. Szlovákia 2009. január 1-jén csatlakozott az euró zónához és bevezették az euro használatát.

Domborzat

Szlovákia felszíne túlnyomó részt hegyvidéki jellegű; a Kárpátok foglalják el majdnem teljesen az ország északi felét. Az ország legmagasabb területe a Tatra hegység csoportja.

Az ország déli része inkább síkvidéki, míg nyugaton és keleten széles völgyekkel szabdaltságot a jellemző. Három síkság van az országban.

Vízrajz

Az ország legnagyobb része a Duna vízgyűjtő területe. Legfontosabb folyói maga a Duna, aztán a Vág és a Garam, a Nyitra, az Ipoly, a Hernád és a Bodrog. A legtöbb természetes tó a Magas-Tátrában található (175 db). Ezek egy része a jégkorszak végén a gleccserek elolvadásával keletkezett tengerszem.

Élővilág

A hegyvidéki területeken előforduló barna medve becslések szerinti egyedszáma 500-800. A csekély számban előforduló, azonban súlyos sérüléseket okozó medvetámadások, óvatosságra intik a hegyvidéken túrázókat. A Tátrában ritkán előfordul a hiúz is. Szirti sasok a Pieninekben fordulnak elő. A Szlovák paradicsomban szaporodik a zerge, a siketfajd, a nyírfajd és a Tátrában őshonos mormota. A sziklás területek lakója a szirti uhu.

A Kárpát-medencében őshonos, a középkorban elsősorban a hegyvidéki területeken még gyakori előfordulású farkas a 18. század végére szinte teljesen kipusztult a Felvidéken. Számottevő mennyiségben csak a 20. század kezdetén jelent meg újra és növekvő egyedszáma a 21. század kezdetén már 1000 körül volt.

Nemzeti parkok

9 nemzeti parkot és 14 természetvédelmi területet szerveztek.

Az UNESCO Szlovákia két táját vette fel a természeti világörökségek listájára:

Az Aggteleki-karszt és a Szlovák-karszt barlangjai (Magyarországgal közös)

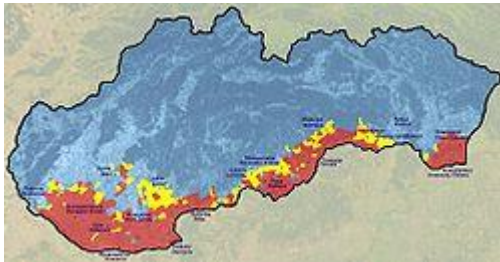
A Kárpátok ős bükkösei (Ukrajnával közös).

Szlovákiában a Polonina Nemzeti Park egy része tartozik a világörökség területébe.

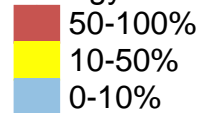
Általános adatok

- Néesség: 5 411 062 (2009)
- Népsűrűség: 111 fő/km²
- Születéskor várható élettartam: férfiak 71,5 év, nők 79,5 év

Etnikai megoszlás



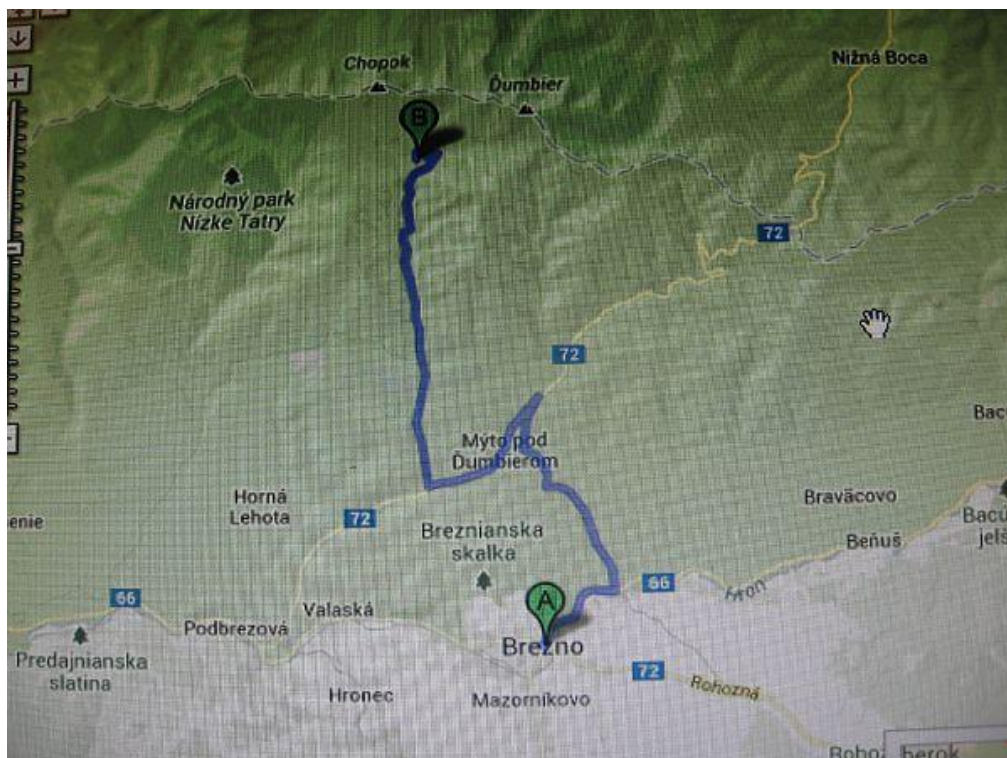
A magyar lakosság Szlovákiában



Hivatalos nyelv a szlovák.

Népek a legutóbbi, 2001. évi szlovákiai népszámlálás adatai szerint: szlovák 85,8%, magyar 9,7%, roma 1,7%, cseh 0,8%, ruszin 0,4%, ukrán 0,2%, német 0,1%, egyéb 1,3%.

Útvonal: Miskolc – Bánréve – Rimaszombat – Breznóbánya – Bystra-Chopok





Az Alacsony-Tátra (Nízke Tatry) vonulata mintegy 80 km hosszúságban húzódik nyugatról keletre a Vág (Váh) és a Garam (Hron) festői szépségű völgyei között. Főgerince három ponton haladja meg a 2000 méteres magasságot.

Legmagasabb csúcsai - Gyömbér (Ďumbier) (2043 m), Chopok (2024 m), Déres (Dereše) (2004 m), kiváló kilátópontok Szlovákia hegyeire és völgyeire.

Megérkezünk az Alacsony-Tátra déli lábához, Srdieckoba (magyarul Szivecske) a felvonó aljához (1220m). Innen lehet gyalogolni, vagy felvonóval elindulni, meghódítani a csúcsokat.



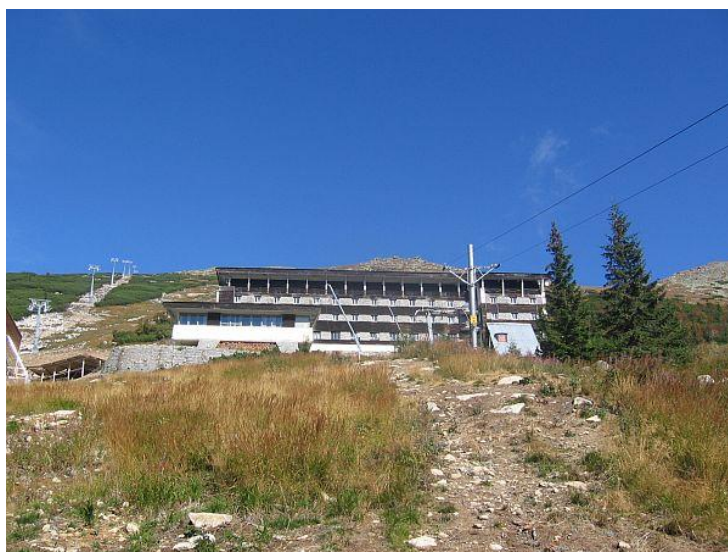
Lassan kialakulnak a csapatok. A hosszútúrát Tóth László vezeti, távjuk: 17 km, szintkülönbség: 1100 m. Ők a fent említett csúcsokat másszák meg. Ezen a távon 18 bátor turista vág neki az ismeretlennek.

A többiek a rövidebb túrát választják, aminek az adatai táv: 11 km, szint: 800 m. Ebből 300 m felvonóval is teljesíthető. Ezután már csak a lábunkra számíthatunk. Túravezető: Győri Zsuzsanna



Akik igyekeznek beosztani erejüket.

S akik nem kímélik magukat.



Kosodrevina állomása, az alsó felvonó vége. Télen innen kabinos felvonó szállítja a téli sportok kedvelőit a Chopok csúcsához. Jelenleg, marad a kapaszkodás felfelé. Az idő múlásával egyre jobban fogy az oxigén. S a cél mintha csak bosszantani szeretne nem akar közeledni.



A csaknem érintetlen őserdőben több érdekes túrát végezhetünk.

A turistákat nagyon vonzza a főgerinc Chopok szakasza, mivel e gerincről gyönyörű kilátás nyílik az Alacsony-Tátra északi és déli völgyeibe.

E vonzalom itt nem érzékelhető, annál inkább az erőlködés a küzdés és a végsők mozgósítása a célba jutás reményében.

Kényelmesen menetelünk csoportommal és megállunk a kijelölt helyen, várva a túravezetőt, aki nem érkezik meg fél óra múlva se, így áfonyázunk. Hát akkor telefonos utasításra tovább halad a 13 fős csapat és elérkezik a Deres csúcsához.

Itt ismét találkozik az egész csapat.



A hegység közepén, a főgerinc a legszebb rész. A Chopok alatti két völgyben van a legtöbb szálloda, menedékház, valamint legjobban kiépített turistaközpontok. Az északi oldalon van a Déményfalvi-völgy (Demänovská dolina) Lucski (Lúčky), Záhradky és Jasná üdülőfalvakkal a völgy bejáratánál. A déli oldalon található a Bisztra-völgy (Bystrá dolina), Tále, Srdiečko és Kosodrevina turistaközpontokkal valamint Vámos (Mýto pod Ďumbierom) üdülőfalual.

A reggel napfényes időjárást kezd felváltani a ködös, párás délután. Ekkor a gerincen sétálva, a fellebbenő felhőzet közül kibukkan a gyönyörű táj. Északon a lipitói-medence, a Magas-Tátra csúcsai mutogatják szépségeiket. A déli oldal, ami itt kivételesen meredekebb, erdős, füves és főleg köves oldalával változatos a szemnek. Később megtapasztaljuk, hogy lefelé a lábnak nagy-nagy erőpróba.



Chopok csúcsa és a lefelé vezető köves, csúszós, füves, fárasztó út

